

Fréquentation scolaire et état sanitaire

Dans les conclusions du rapport concernant l'année scolaire 1933-34, M. Vattier, inspecteur d'académie, a fait allusion à la fréquentation scolaire qui, dit-il, laisse à désirer, du fait de l'état sanitaire de la population enfantine, souvent en butte à des épidémies.

Pour un effectif de 51.308 élèves contre 51.784 en 1932 dans les écoles publiques ; (celui des écoles privées étant passé de 9.682 en 1932 à 9.578 en 1933), il a été enregistré au premier jour scolaire de décembre 4.987 absences, soit 9.72 pour cent, alors que le pourcentage relevé l'année précédente n'était que de 7.75 pour cent.

Pour remédier à cet état de choses, divers moyens ont été employés : des bourses ont été accordées à des enfants habitant loin de l'école. En certains endroits, on a eu recours aux gendarmes, mais M. Vattier ne cache pas que ces interventions se sont révélées peu efficaces.

A noter que les caisses des écoles et l'œuvre des pupilles consacrent judicieusement une part des ressources à lutter contre ce mal profond de la non-fréquentation scolaire.

Quant à l'état sanitaire, il donne lieu aux observations suivantes de M. l'inspecteur d'Académie :

Nous avons eu encore cette année à déplorer de nombreuses épidémies. Sans doute faut-il voir dans cet état de choses une explication de la mauvaise fréquentation.

37 épidémies de diphtérie ont été signalées cette année : de nombreux cas de rougeole et de coqueluche ont également été enregistrés.

La situation sanitaire a donc été, cette année franchement mauvaise. Une installation saine et hygiénique de toutes nos écoles, la généralisation de la vaccination antidiphthérique qui ne pénètre que trop lentement dans nos murs, apparaissent comme les principaux moyens de lutter efficacement contre les maladies contagieuses.

Améliorations matérielles

M. Vattier note que la plupart des municipalités ont continué, cette année de se préoccuper d'installer leurs écoles dans de bonnes conditions matérielles. De nombreux projets dont quelques-uns très importants, sont actuellement au Ministère de l'Éducation Nationale pour approbation. Il est excessivement regrettable que la situation budgétaire actuelle ait considérablement ralenti le rythme suivant lequel sont accordées les subventions pour constructions scolaires.

Le bilan des réalisations consignées dans rapports des inspecteurs primaires est le suivant en ce qui concerne la circonscription de Cherbourg-Valognes :

CIRCONSCRIPTION DE CHERBOURG Aménagements de classes. — Deux à Equeurdreville-Centre (garçons).

Toitures réparées à Pierreville, Sainte-Croix-Hague (préaux), Cherbourg, rue Tourville (préau).

Toitures refaites à Fresville (filles), Le Becquet, Digosville, Breuille, Vrasville (préau).

Peintures et nettoyages importants : Cherbourg, Querqueville, Valcanville, Montebourg, Acqueville, Nacqueville, Bretteville, Tréauville, Nouainville, Montfarville, Quettehou, Tollevast, Le Becquet, Octeville-la-Venelle, Barfleur, Briquebosq, Saint-Martin-d'Audouville, Le Theil, Octeville, Equeurdreville, Herqueville, Morsalines, Tourlaville-Place.

Cours rechargés, sablés ou clôturés à Fresville (filles), Négreville-Pont Gréville, Equeurdreville-Centre (garçons), Ste-Croix-Hague, Quinéville (garçons), Quettehou, Bretteville (filles), Sauxemesnil (filles), Hardinvast, Briquebosq, Saint-Martin-d'Audouville, Réville (filles), Quettehou, Tourlaville-Place, Sideville.

Privés améliorés : Saint-Germain-des-Vaux, Gréville, Acqueville, Grosville Montaignu-la-Brisette, Briquebosq, Briquebec, Flamanville, Réville, Azeville, Quettehou.

Logements améliorés : Querqueville (garçons), Sainte-Croix-Hague, Octeville-la-Venelle, Montfarville, Briquebec (garçons), Equeurdreville (J. Macé), Beaumont, (garçons).

Installations électriques : Saint-Pierre-Eglise (filles), Digulleville, Saint-Vaast (filles).

Réparations : Tréauville (murs et fenêtres), Tonneville (parquet), Urville-Hague (murs), Fermanville (fenêtres), Octeville (préau), Octeville-la-Venelle (préaux), Briquebosq (préau, classe), Montfarville (ouvertures), Auderville (préau), Tourlaville-Place (aire), Cherbourg, rue au Blé (préau).

Projets : Construction d'une troisième classe à Hainneville (garçons).

Construction d'une nouvelle école de filles à Grosville.

Location d'un jardin pour faire une cour à Le Vréto (filles).

Construction d'une classe enfantine et d'un logement d'institutrice à Le Rozel.

Construction d'une classe, à Pierreville (filles).

Construction d'un préau, à Cherbourg, rue au Blé.

CIRCONSCRIPTION DE COUTANCES

a) Réalisations de l'année.

1) Constructions d'écoles.

Roncey : Mise en service en avril du groupe scolaire modèle : 4 classes, pourvues des installations les plus modernes : éclairage et chauffage électriques, mobilier perfectionné, cantine, bain-douches, salle de réunion, 2 pavillons d'habitation, avec celliers, garages.

Ouville : Reconstruction en cours d'achèvement de l'École de garçons et de son préau Onéreuse conséquence d'une situation imprévisible dans la construction.

Muneville-le-Bingard : La nouvelle école de garçons a été mise en service à la rentrée de septembre.

2) Aménagement de nouvelles classes.

a) A la suite de créations de postes :

La Feuillie (g.), Bolleville (m.), Camberton (f.), Les Moitiers-d'Allonne, Rauville-la-Place (f.), Barneville (f.), Vaudrimesnil (g.), Vesly (g.).

b) Aménagement d'un ancien dortoir en salle de classe, à Bréhal (g.).

c) A l'école annexe et à l'école maternelle de Coutances, réfection totale des peintures, agrandissement de la classe primaire par suppression d'une cloison.

3) Constructions diverses (dépendances d'écoles).

Construction de deux préaux, agrandissement des cours de récréations, transformation complète de l'école de filles, remise en état du logement de l'institutrice à Regnéville, section de Grimouville (Travaux achevés avant la rentrée de septembre).

Construction d'un préau à Montpinchon (f.). Transformation de l'ancien préau en cellier-garage et aménagement de l'ancien cellier en salle à manger pour l'institutrice.

Construction d'un cellier-garage : à Gefosses (g.), à Monthuchon (g.).

4) Améliorations.

a) Les salles ont été blanchies ou peintes dans le canton de Barneville, à Bréhal (4 classes), à Muneville, à Hudimesnil, à Cérences, Chanteloup, Anctoville, Denneville, La Haye-du-Puits, Lithaire, Derville, Saint-Rémy-des-Landes, Surville, Millières, Pirou, Gorges, Marchésieux, Gonfreville, Périers (g.), Agon, La Bonneville, Saint-Jacques-de-Néhou.

b) Les plafonds, planchers ou toitures ont été réparés à Muneville, Hudimesnil, Cérences, Longueville, Notre-Dame-de-Cenilly, Gerville, La Feuillie, Pirou, Gorges, Heugueville, Saint-Sauveur-le-Vicomte, Saint-Jacques-de-Néhou, Neuville-en-Beaumont.

c) Des portes, des fenêtres ont été peintes, ou percées à la Meurcraquière, Lessay, St-Patrice-de-Claids, Lauhe, Pirou, Gorges, Gratot.

d) Les cours ont été sablés, entretenus, ou munies de gravier dans le canton de Barneville (sauf Baubigny et Le Valdecie), Coudeville, Montpinchon, Saussey, Cretteville, Denneville, Montgardon, Coigny, Neufmesnil, St-Symphorien-le-Valois, La Feuillie, Marchésieux, Feugères, Lastelle, Blainville, Gouville, Saint-Sauveur-le-Vicomte (f.).

e) Les préaux ont été améliorés ou réparés à Barneville, Le Valdecie, Saint-Lô-d'Ourville, Lithaire (f.), Montgardon, La Feuillie.

f) Les privés et urinoirs ont été réparés ou créés à Saint-Pierre-d'Arthéglise, Saint-Lô-d'Ourville, Barneville-sur-Mer, Bréville, Gefosses (f.), Denneville, La Feuillie, Heugueville.

g) L'électricité a été mise à Equilly (première classe), Ouville (f.), Coutances (f.), St-Michel-de-la-Pierre, Golleville, Sainte-Colombe, Coutances (Ec. f., rue au Blé) ; transformations de l'éclairage électrique.

h) Diverses : Canalisation d'eau dans la cour, à Coudeville.

Clôtures de la Cour refaites à Bourey, Houtteville, Le Lorey, Saint-Aubin-du-Peron.

Cheminée réparée à Notre-Dame-de-Cenilly, Lessay.

Gouttières refaites à Appeville, Gefosses, Hauteville-la-Gulchard.

Porte-manteaux à Cretteville (25), Montgardon.

Treillage à La Haye-du-Puits, Glatigny. Achat de 15 lits et sommiers à Périers (g.).

B) — EN PROJETS

1° Projets de constructions d'écoles et projets de travaux dont les dossiers sont en instance au Ministère.

Une école de garçons à Coutances (projet remanié).

Un groupe scolaire à Saint-Sauveur-Lendelin.

Un groupe scolaire à Vesly.

Un groupe scolaire à Camberton.

Une troisième classe à l'école de filles de Cerisy-la-Salle.

Une classe et locaux d'internat au C. C. de Bréhal.

Une troisième classe à l'école de garçons de Créances et logement du deuxième adjoint.

Une deuxième classe à l'école de filles de Rauville-la-Place.

Aménagement d'une propriété en école de filles à Hauteville-sur-Mer.

Réfection d'un préau à Lithaire.

Réfection complète de l'École et du logement de Saint-Germain-sur-Sèves.

Construction d'un cellier, agrandissement et clôture de la cour, forage d'un puits à Lastelle.

2° Projets de construction d'écoles en cours d'études.

Un groupe scolaire à Trelly (depuis un an !)

Un groupe scolaire aux Moitiers-d'Allonnes.

Ecole mixte à une classe au Valdecie.

3° Projets divers.

Un préau à Saint-Sauveur-de-Pierrepont (m.).

Une cantine et salle de visite médicale à Portbail (f.) et aménagement d'un logement pour la deuxième adjointe.

Projet d'agrandissement du préau et assainissement des locaux à La Feuillie (f.).

Projet d'aménagement d'un logement pour l'adjointe, avec entrée indépendante, à St-Denis-le-Vétu.

Construction d'un escalier extérieur pour donner entrée indépendante au logement de l'adjoint à Pirou (g.).

Projet d'installation électrique à Sénoville.

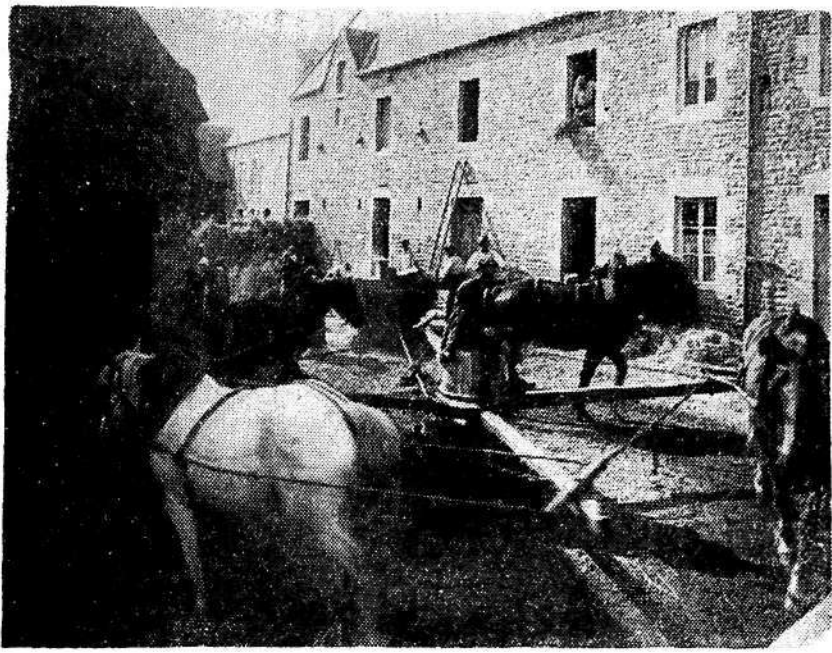
CIRCONSCRIPTION DE SAINT-LO

Salles de classe. — Des travaux d'entretien ont été exécutés à Dangu (garçons et filles), Ver, Condé-sur-Vire, Bloville, Guilberville (g.), Angoville-au-Plain, Couvains, Hambye, Montmartin-en-Graignes.

La toiture a été refaite à Saint-Samson-

LA NORMANDIE PITTORESQUE

SCENE DE BATTAGE



Ce mode de battage est de plus en plus rare dans notre région. La scène reproduite ci-dessus est d'autant plus typique que quatre chevaux actionnent le manège. Les derniers manèges existant dans le Cotentin comptent souvent deux animaux. (Photo Le Goubey, Saint-Pierre-Eglise, Cliché « Cherbourg-Eclair »).

La cherté des transports cause de la crise agricole

A l'heure actuelle, une entrave au commerce intérieur et extérieur, c'est le prix excessif des transports, et si le Gouvernement veut prendre des mesures pour atténuer la crise agricole, une des premières sera de faire baisser les tarifs ferroviaires.

Notons, par exemple, le cas des pailles et des fourrages dont les transports par voie ferrée coûtent, dans beaucoup de cas, plus cher que la valeur de la marchandise, ce qui grève considérablement le prix de revient des animaux et celui du lait dans nos régions herbagères.

En ce qui concerne les fruits et primeurs, dont le prix sont tombés à des taux infimes, la question est des plus angoissantes.

Ce serait faire une redite que de rappeler que les pommes à cidre sont à un cours tel qu'on ne pourra les ramasser et qu'elles resteront à pourrir sous les arbres. Ou alors, on aura intérêt à tirer le premier jus et à donner le marc au bétail, sans faire de remiage. Cela coûtera beaucoup moins cher que d'acheter des panais ou des betteraves.

En ce qui concerne la viande, la Con-

fédération générale des producteurs de viande constate que le prix de transport grève très lourdement le prix de la viande et s'élève en moyenne à 0.40 ou à 0.60 par kilo, suivant que c'est de la viande de bœuf ou de mouton.

Dans certains cas, le coefficient d'augmentation des tarifs de transports actuels est à 19 par rapport à l'avant-guerre, et dans la moyenne, il oscille autour du chiffre 9.

On parle beaucoup des relations par route, et sur nos foires notamment, nombre d'expéditeurs et de marchands de bestiaux préfèrent le transport par camion auto; mais il faut tenir compte là aussi des impôts qui pèsent sur les transports routiers et grèvent si lourdement les carburants.

Nous avons des voies ferrées établies depuis longtemps qui ont rendu et peuvent encore nous rendre d'immenses services, mais il faut réorganiser les transports. Que les réseaux ne gaspillent pas d'argent, le consommateur y trouvera son compte, mais surtout le producteur dont les nécessités de la vie actuelle oblige à envoyer parfois très loin ses produits.

de-Bonfossé.

L'électricité a été installée à Sainteny. A Méautis, les portes et fenêtres ont été remplacées. Un vestiaire a été aménagé à Montbray.

Quelques classes ont été peintes à l'huile; la plupart ont été reblanchies; cette prescription devrait être universalisée, étant donné les nombreuses épidémies qui déciment les élèves et gênent la fréquentation.

Cours. — De nombreuses cours ont été remises en état par l'apport de pierre, de sable ou de gravier (Agneaux, f., Mesnil-Opac, Carantilly, garçons et filles, Saint-Romphaire filles, Marigny, Giéville, Mesnil-Bonant, Torigni, Carentan, Beuzeville-au-Plain, Montreuil-sur-Lozon, Gourbesville).

La cour de l'école de garçons de la rue Havin, à Saint-Lô a été bitumée au cours des vacances de Pâques. Ce procédé a donné de très bons résultats, et la municipalité a l'intention de le généraliser. Le même procédé a été employé à Ver.

Les cours de Chef-du-Pont et Montbray ont été agrandies.

Les clôtures ont été refaites ou réparées à Percy (pose de grilles), Chef-du-Pont, Montaignu, Le Chefresne, Le Hommet-d'Arthenay, St-Romphaire, Foucarville, Méautis.

Préaux. — Le préau de l'école de garçons de Guilberville a été refait, celui de l'école de filles de Chef-du-Pont a été agrandi, des aires en ciment ont été faites à Saint-Romphaire (filles), et à St-Vigor-des-Monts.

Privés. — Améliorations : A Percy, les privés ont été reconstruits, poutres de fosses septiques et de chasses d'eau. Les urinoirs ou les W.-C. ont été refaits à Saint-Georges-de-Montocq, Guilberville (f. et g.), Sainteny, Foucarville. Des privés ont été construits, au premier étage, à Carentan (g.).

Par contre, ils sont en très mauvais état à Gourfaleur, Chevry et insuffisants à Agneaux (f.), (un seul w.-c. pour 32 élèves), Hébécrevon et Villiers-Fossard.

Logement personnel. — Des travaux d'entretien ont été exécutés au logement personnel de l'instituteur ou de l'institutrice, à Dangu, Méautis, Ver, Le Désert, Mesnil-Hue.

Améliorations nécessaires. — Le rava-

ment des façades lépreuses des deuxième et troisième classes de l'école des garçons de Percy s'impose.

Le plafond de l'école des garçons de Hambye a donné lieu à des inquiétudes, les poutres sont pourries à leur extrémité. Des travaux de consolidation ont été entrepris. Il n'y a pas d'affaissement à redouter pour le moment, mais il faudra songer à la reconstruction de l'édifice. Il a été signalé à Marigny (g.), dans les planchers, des fléchissements dangereux. L'école de filles du Désert est insuffisante, son plancher en mauvais état.

Installations hygiéniques. — Par ailleurs, des améliorations ont été apportées aux installations hygiéniques : installations de pompes, construction de citernes, achats de lavabos, creusement de puits, création du tout à l'égout.

Malheureusement, trop d'écoles encore, sont dépourvues d'eau potable.

Confidences

Recueillez les confidences de ceux dont la profession exige de grands efforts musculaires ou de grands efforts cérébraux. Ecoutez ce que disent les terrassiers, les champions cyclistes, les journalistes, les médecins : Aucune autre boisson que la SUZE ne permet aux muscles et au cerveau de se reprendre. La SUZE donne de l'appétit et l'appétit est la base de la santé.

